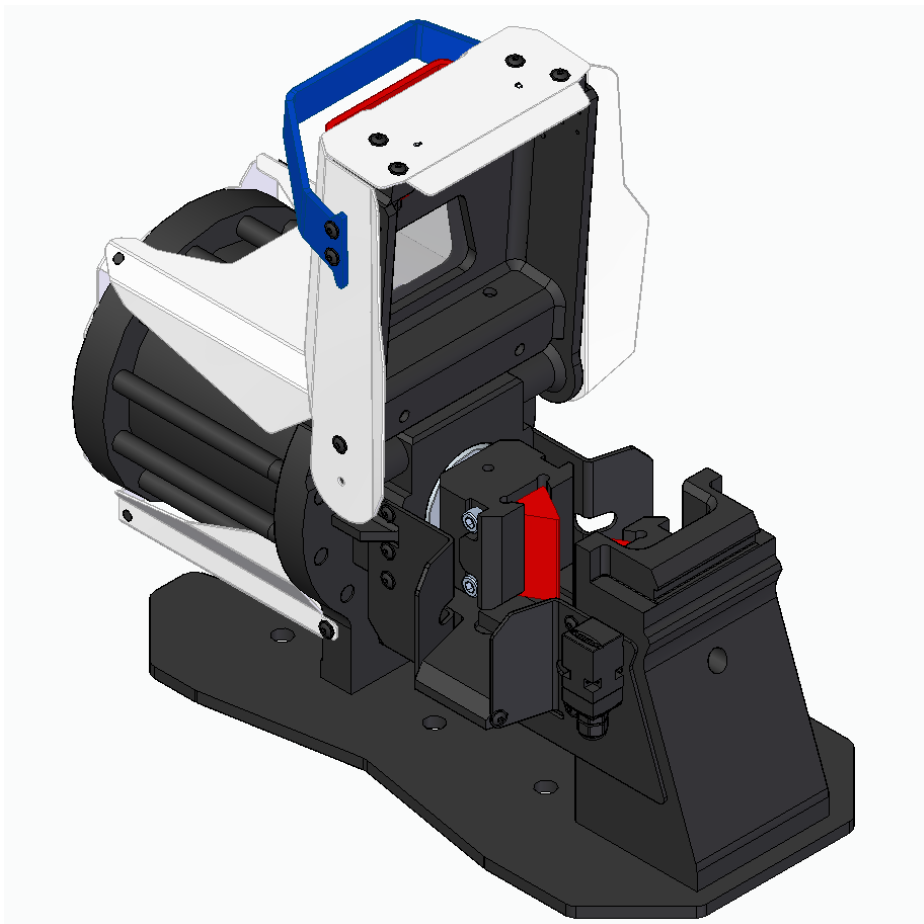


Vertaling van het originele bedrijfsvoorschrift

pewag Kettingschaar PKS300



Colofon

Uitgever



pewag engineering GmbH
A-8605 Kapfenberg, Mariazeller Straße 143
Telefoon: +43 (0) 50 50 11-0
Fax: + 43 (0) 50 50 11-100
pwe@pewag.com
www.pewag.com

Auteursrecht:

© 2022 pewag engineering GmbH.
Alle rechten voorbehouden.

De informatie in deze handleiding, bijgevoegde tekeningen, reserveonderdelenbladen en onderdelenlijsten zijn het intellectuele eigendom van pewag engineering GmbH.

In overeenstemming met de auteursrechtwetgeving mogen noch deze documentatie, noch delen ervan voor welk doel dan ook worden gereproduceerd of verzonden, in welke vorm dan ook, op welke manier dan ook, elektronisch of mechanisch, door fotokopieën, door opname of met systemen voor het opslaan en ophalen van informatie zonder de uitdrukkelijke schriftelijke toestemming van pewag engineering gmbh. Elke overdracht aan derden is verboden. Op verzoek dient deze handleiding aan ons te worden geretourneerd.

Update:

Deze handleiding kan zonder voorafgaande kennisgeving worden gewijzigd en vormt geen verplichting van pewag engineering GmbH.

Uitgiftedatum:

17.05.23



Algemeen

Identificatiegegevens

Type machine: Hydraulische kettingschaar
Modelnaam: PKS300
Type machine: 6059985 - mobiele uitvoering - EU
6059329 - stationaire versie - EU
Serienummer:
Bestelnummer:
Bouwjaar: 2023
Aanmaakdatum / versie **17.05.23/ V3**

Invoer klanten

Inventarisnummer:
Locatie:

Adres van de fabrikant

Bedrijfsnaam: *pewag engineering GmbH*
Adres: Mariazeller Strasse 143
Plaats: 8605 Kapfenberg
Telefoon, e-mail: 05 05 011-0, pwe@pewag.com

Inhoudsopgave

Vertaling van het originele	1
bedrijfsvoorschrift	1
Colofon	2
Algemeen	3
Inhoudsopgave	4
1 Algemeen	6
1.1 Doel van de documentatie	6
1.2 Algemene informatie	6
1.3 Bewaren van de documentatie	6
1.4 Aansprakelijkheid	6
1.5 Garantie	6
2 2 VEILIGHEIDSINSTRUCTIES	7
2.1 Symboolverklaringen	7
2.2 Gebruik conform de voorschriften	7
2.2.1 Omgevingsomstandigheden	8
2.2.2 Toepassingsbereik	8
2.2.3 Mogelijke verkeerde toepassingen	8
2.3 Veiligheidsgerelateerde omgevingsomstandigheden	8
2.4 Veiligheids- en beveiligingsinrichtingen	9
2.4.1 Machine-identificatie	9
2.5 Informatie over restrisico's	9
2.6 Verantwoordelijkheid	10
2.6.1 Verantwoordelijkheid van de exploitant	10
2.6.2 Verantwoordelijkheid van het personeel	11
2.6.3 Informatie over persoonlijke beschermingsmiddelen	11
2.7 VEILIGHEIDSINSTRUCTIES	11
2.7.1 Algemene veiligheidsvoorschriften	11
2.7.2 Werking van de machine	12
2.7.3 Onderhoud en probleemoplossing	13
2.7.4 Onderhoudswerkzaamheden aan de hydraulische machine	14
2.7.5 Onderhoud aan de elektrische machine	14
2.7.6 Milieu	14
3 Vervoer, montage en inbedrijfstelling	15
3.1 Transport	15
3.2 Plaatsing, montage en installatie	16
3.3 Inbedrijfstelling	16
3.3.1 Eerste inbedrijfstelling	16
3.4 Eerste inbedrijfstelling	17
3.5 Buitenbedrijfstelling en demontage	17
3.5.1 Buitenbedrijfstelling	17
3.5.2 Demontage	17
3.5.3 Recycling van de machine	17
4 Algemene beschrijving van de machine	18
4.1 Bouw van machine	18

4.2	Beschrijving van de functie	20
4.3	Gereedschappen	20
4.4	Hoofdbedieningsplaatsen op de machine	20
4.5	Technische gegevens	21
5	Bediening van de machine	22
5.1	Noodhandelingen	22
5.1.1	Stoppen in een noodgeval	22
5.1.2	Inschakelen na noodgeval	22
5.2	Bedieningselementen	22
5.2.1	Hoofdschakelaar	22
5.2.2	Voetschakelaar	23
5.2.3	Ontgrendelingshendel	23
5.3	Inschakelen van de machine	23
5.4	Bedrijf	23
5.5	Onmiddellijke beëindiging van het bedrijfsproces	23
5.6	Machine uitschakelen	23
5.7	Verandering in de mesafstand	24
6	Storingen	24
6.1	Reparatie van mechanische defecten	24
6.1.1	Vervangen van de snijmessen	24
6.1.2	Voorwaarden voor het veilig opheffen van blokkeringen	25
6.1.3	Voorwaarden voor een veilige nieuwe inbedrijfstelling	25
6.2	Elektrische en elektronische storingen	25
6.2.1	Niet-geplande uitschakeling	25
6.2.2	Voorwaarden voor een veilige nieuwe inbedrijfstelling	25
7	Lijst van reserveonderdelen	25
8	Machineonderhoud	26
8.1	Belangrijke voorzorgsmaatregelen voor en tijdens onderhoudswerkzaamheden	26
8.1.1	Ontlasten, ontluchten en aftappen van het hydraulisch systeem	26
8.1.2	Het hydraulisch systeem drukloos maken	26
8.1.3	Ontluchten en aftappen van het hydraulisch systeem	27
8.1.4	Ontluchten van het hydraulisch systeem	27
8.1.5	Belangrijke activiteiten tijdens onderhoud en reparatie	27
8.2	Onderhoud	28
8.2.1	Inspectie- en onderhoudsschema	28
8.2.2	Controle van het oliepeil	28
8.2.3	Controle op lekken	28
8.2.4	Onderhoud van hydraulische olie	29
8.2.5	Filter vervangen	29
8.2.6	Onderhoud van hydraulische cilinders	29
8.2.7	Controle van verbindings- en bevestigingsschroeven	29
8.2.8	Onderhoud van slijtdelen of voeringen	29

1 Algemeen

1.1 Doel van de documentatie

De geleverde documentatie moet u in staat stellen de machine

- veilig te gebruiken. Let vooral op de aanwijzingen over gevaren.
- te gebruiken in alle toegestane toepassingen.
- routinematig te kunnen onderhouden.



Lees de gebruikshandleiding volledig door voordat u dit product gebruikt. Neem altijd de paragrafen over veiligheid en installatie in acht. Dit product is bedoeld om te worden gebruikt in overeenstemming met deze gebruikshandleiding en de respectieve nationale regels voor het doorsnijden van kettingen. U mag dit product alleen gebruiken als u alle inhoud heeft gelezen en begrepen.

1.2 Algemene informatie

Alle teksten in deze gebruikshandleiding, die voorzien zijn van waarschuwingen, bevatten aanwijzingen voor een bijzonder hoog potentieel risico, waarvan niet-naleving kan leiden tot ernstige verwondingen of zelfs de dood. Lees deze instructies zorgvuldig door.

De beschrijvingen, tekeningen, voorbeelden en foto's in de gebruikshandleiding hebben slechts als voorbeeld betrekking op de hier beschreven apparaten van de kettingschaar en kunnen in sommige gevallen iets afwijken van de werkelijke eindtoestand.

De onderhavige gebruikshandleiding vormt de voorwaarde voor een correcte werking en het correcte onderhoud van de machine.

OPMERKING

De gebruikshandleiding bevat informatie, waarschuwingen en tips die een correct en rationeel gebruik van de machine mogelijk maken, om duurzame betrouwbaarheid en optimale gebruiksomstandigheden te verkrijgen.

Voor een perfecte en veilige werking van de machine is de bediener verplicht de gebruikshandleiding te lezen en zonder uitzondering op te volgen.

Deze gebruikshandleiding maakt deel uit van de machine. U moet deze gedurende de hele levensduur van de machine in goede staat veilig bewaren. De locatie moet bekend zijn en moet voor alle bedieners van de machine vrij toegankelijk zijn.



GEVAAR

Onjuiste uitvoering van de instructies in deze handleiding kan persoonlijk letsel tot gevolg hebben!

1.3 Bewaren van de documentatie

Bewaar deze handleiding zorgvuldig en op een plaats die praktisch en gemakkelijk toegankelijk is voor de betrokken personen (machinebediener, onderhoudspersoneel, ...).

Bewaar deze handleiding totdat de machine wordt uitgeschakeld. Geef deze door aan volgende eigenaars. Dit document is een essentieel onderdeel van de machine.

Als de instructies verloren of vernietigd zijn of in slechte staat verkeren, vraag dan een kopie aan bij de fabrikant, met vermelding van het documentnummer en de editie/ revisie.

1.4 Aansprakelijkheid

pewag engineering GmbH aanvaardt geen aansprakelijkheid indien:

- de machine wordt gebruikt voor andere dan de beoogde taken.
- door een onjuiste bediening schade aan het systeem ontstaat.
- schade wordt veroorzaakt door ontoereikend of onjuist onderhoud.
- originele reserveonderdelen worden gebruikt die niet zijn goedgekeurd door pewag engineering GmbH.
- niet-goedgekeurde of niet-conforme wijzigingen en onderhoudswerkzaamheden worden uitgevoerd (zonder voorafgaand overleg met pewag engineering GmbH).

1.5 Garantie

pewag engineering GmbH verleent een garantie van één jaar vanaf de datum van levering.

pewag engineering GmbH aanvaardt geen aansprakelijkheid voor schade indien:

- de machine wordt gebruikt voor andere dan de beoogde taken.
- schade is veroorzaakt door onjuiste bediening.
- schade wordt veroorzaakt door ontoereikend of onjuist onderhoud aan de machine.
- originele reserveonderdelen worden gebruikt die niet zijn goedgekeurd door pewag engineering GmbH.
- niet-goedgekeurde of niet-conforme wijzigingen en onderhoudswerkzaamheden worden uitgevoerd (zonder voorafgaand overleg met pewag engineering GmbH).
- schade is ontstaan door documenten die niet up-to-date zijn.
- ongeschikte apparatuur wordt gebruikt door de exploitant
- gebrekkige bouwwerkzaamheden,
- ongeschikte bouwgrond,
- schade is veroorzaakt door chemische, elektrochemische, elektrische invloeden.

2 VEILIGHEIDSINSTRUCTIES

OPMERKING

Er is een verplichting om alle personen te informeren die zich in het effectieve bereik van de machine kunnen bevinden.

Als gebruiker van de machine heeft u de plicht ervoor te zorgen dat alle betrokken personen dit hoofdstuk hebben gelezen en begrepen.

Uw veiligheid - als machinebediener of onderhoudstechnicus - is van het grootste belang!

Situaties, problemen of storingen die aan de machine optreden, kunnen een veiligheidsrisico vormen als u niet op de hoogte bent van de maatregelen om de daaruit voortvloeiende gevaren te voorkomen en af te wenden.

Dit hoofdstuk

- bepaalt het gebruik van de machine conform de voorschriften.
- bevat algemeen toepasbare en waarneembare veiligheidsinstructies en veiligheidsvoorschriften.
- legt de betekenis uit van de symbolen en pictogrammen die in deze handleiding en op de labeling van de machine worden gebruikt.
- toont de plaats van de veiligheids- en bewakingsinrichtingen op de machine.
- geeft informatie over de vereiste beschermingsmiddelen en de vereisten voor bedienings- en onderhoudspersoneel.
- geeft informatie over gevaren en restrisico's die ook kunnen optreden bij een gebruik van de machine conform de voorschriften.

Specifieke, actie- of situatiegerelateerde veiligheidsinstructies zijn vermeld in de overeenkomstige werkstappen in de volgende hoofdstukken van deze handleiding.

Stand van de techniek

De machine beantwoordt aan de stand van de techniek bij levering en is gebouwd volgens erkende veiligheidsvoorschriften.

De in aanmerking genomen constructienormen worden vermeld in de conformiteitsverklaring.

De machine kan echter gevaar opleveren als de veiligheidsinstructies in deze handleiding niet worden opgevolgd en toegepast.

2.1 Symboolverklaringen

In de gebruikshandleiding worden de volgende namen en symbolen voor gevaren gebruikt:



Dit symbool wijst op een dreigend gevaar voor het leven en de gezondheid van personen. Het niet opvolgen van deze instructies leidt tot ernstige gezondheidsrisico's, waaronder levensbedreigend letsel.



Dit symbool wijst op een mogelijk gevaar voor het leven en de gezondheid van personen. Het niet opvolgen van deze instructies kan leiden tot ernstige gezondheidsrisico's, waaronder levensbedreigend letsel.



Dit symbool wijst op een mogelijk gevaarlijke situatie. Het niet opvolgen van deze instructies kan leiden tot licht letsel of materiële schade.

OPMERKING

Dit symbool geeft belangrijke informatie over het juiste gebruik van de machine. Het niet opvolgen van deze instructies kan leiden tot storingen aan de machine of in de omgeving.

2.2 Gebruik conform de voorschriften

OPMERKING

Een gebruik van de machine conform de voorschriften is een basisvoorwaarde voor een veilige werking.

Elk gebruik dat verder gaat dan gebruik conform de voorschriften of afwijkend is, wordt beschouwd als misbruik.

De desbetreffende machine is een kettingschaar PKS300. Deze bestaat uit de snijeenheid, de hydraulische voedingseenheid, de elektrische voedingseenheid en, in het geval van de mobiele versie, ook het chassis. Optioneel kan naast de stationaire versie ook een onderbouw worden besteld, die de machine schuin positioneert. De PKS300 is ontworpen om kettingen veilig op lengte te snijden. Elk ander gebruik is verboden. De ketting wordt handmatig door het bedienend personeel geplaatst en wordt alleen handmatig uitgevoerd. Informatie over de te bewerken materialen vindt u in hoofdstuk 4.2.

OPMERKING

Gebruik conform de voorschriften houdt in:

- het naleven van alle veiligheidsvoorschriften en instructies in deze gebruikshandleiding.
- naleving van inspectie en onderhoud door gekwalificeerd en bevoegd personeel.
- het exclusieve gebruik van originele onderdelen.
- het gebruik van door de fabrikant goedgekeurde bedrijfsmiddelen en additieven.

2.2.1 Omgevingsomstandigheden

Opstellingsplaats: overdekte opstellingsplaats

Luchttemperatuur bij bedrijf: kamertemperatuur ~21 °C

Luchttemperatuur bij opslag: kamertemperatuur ~21 °C

Relatieve vochtigheidsverrichting: 65%, niet-condenserend

OPMERKING

Bedien of bewaar de machine alleen onder de omgevingsomstandigheden en omgevingstemperaturen die hierboven zijn vermeld. Tijdens het gebruik of de opslag kan, in afwijking van deze voorwaarden, schade aan de machine optreden en kunnen er onvoorziene gevaren ontstaan.

Gebruik de machine alleen conform de voorschriften en in een veilige toestand.

Dit is de enige manier om de operationele betrouwbaarheid van de machine te garanderen.

2.2.2 Toepassingsbereik

Deze machine is bedoeld voor industrieel gebruik. Deze gebruikshandleiding is bedoeld voor alle gebruikers (bedieners) en voor het gespecialiseerde personeel voor onderhoud en reparatie.

2.2.3 Mogelijke verkeerde toepassingen

Elk ander dan het onder "Gebruik conform de voorschriften" gespecificeerd of verdergaand gebruik is verboden!

Voor schade als gevolg van misbruik:

- is de exploitant als enige verantwoordelijk.
- aanvaardt de fabrikant geen enkele aansprakelijkheid.

Elk misbruik van de machine

- het leven en het lichaam van de bediener of derden in gevaar brengen.
- kan schade toebrengen aan de machine zelf of andere eigendommen.
- leidt tot het verlies van garantieaanspraken.

Mogelijke verkeerde toepassingen waarvoor de fabrikant geen aansprakelijkheid aanvaardt:

- Niet-naleving van de gebruikshandleiding

- Gebruik van de machine zonder de meegeleverde beveiligingsinrichting
- Onderhouds- of reparatiewerkzaamheden waarbij de machine niet is losgekoppeld van de energiebron
- Opnieuw in bedrijf stellen na onderhoud/reparatie zonder beschermende maatregelen
- Plaatsen van voorwerpen op het werkoppervlak
- Niet-naleving van de toegestane parameters voor de verwerking van het desbetreffende materiaal
- Installatie van reserveonderdelen en gebruik van accessoires en bedrijfsmiddelen die niet door de fabrikant zijn goedgekeurd
- Een machine die op enigerlei wijze is omgebouwd of aangepast zonder toestemming van de fabrikant
- Niet-naleving van onderhoudsvereisten
- Het negeren van tekenen van slijtage en schade
- Onderhoudswerkzaamheden door ongetraind of onbevoegd personeel
- De machine gebruiken terwijl de gebruikshandleiding onvolledig is of niet beschikbaar is in de lokale taal
- Opzettelijk verkeerde of onzorgvuldige omgang met de machine tijdens bedrijf
- Overbrugging of aanpassing van de beveiligingsinrichting
- Alle waarschuwingslabels en mededelingen mogen niet worden verwijderd of afgedekt. Deze moeten altijd duidelijk zichtbaar en leesbaar zijn

2.3 Veiligheidsgerelateerde omgevingsomstandigheden

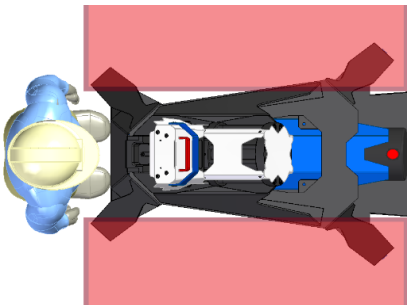


WAARSCHUWING

- **Houd de gevarezone (Afbeelding 1) vrij van personen**
- **Neem de voorschriften voor ongevallenpreventie in acht**
- **Neem de onderhoudsintervallen in acht**
- **Houd de vloer schoon, droog en olievrij om het risico van uitglijden te minimaliseren**
- **Bedien de machine alleen als alle beveiligingsvoorzieningen en veiligheidsgerelateerde voorzieningen, bijv. noodstopvoorzieningen, aanwezig en functioneel zijn.**
- **Inspecteer de machine minstens één keer per week op zichtbare externe schade of defecten**
- **Neem de in- en uitschakelprocessen en controlemeldingen in overeenstemming met deze gebruikshandleiding in acht**

WAARSCHUWING

- Stop de machine onmiddellijk bij storingen of ongewone voorvallen. Informeer de verantwoordelijke toezichthouder en laat de gebreken onmiddellijk herstellen.**
- Gebruik de machine niet op een manier die de veiligheid beïnvloedt.**
- Plaats geen voorwerpen in of op de machine.**

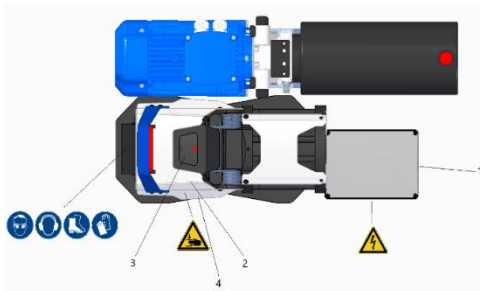


Afbeelding 1: Gevarenszone rood gemarkeerd

2.4 Veiligheids- en beveiligingsinrichtingen

De machine is uitgerust met de volgende veiligheidsinrichtingen. De uitvoering vindt plaats in een aparte veiligheidsbesturing, in Afbeelding 2 zijn de veiligheidsinrichtingen afgebeeld:

- Hoofdschakelaar (1): Als u op de hoofdschakelaar drukt, wordt het snijden gestopt. De cilinder, die verantwoordelijk is voor het samenbrengen van de messen, blijft in de laatste stand.
- Veiligheidsafdekking (2): ontworpen als een vergrendelingsbeschermingsinrichting. U kunt niet beginnen met snijden, voordat de veiligheidafdekking is gesloten. Dit wordt verzekerd door sensoren. Als u de veiligheidafdekking tijdens het snijden opent, stopt het snijden. Het kijkvenster (3) bestaat uit een veiligheidsglas dat niet springt in geval van breuk. Vervang deze onmiddellijk als deze kapot is.



Afbeelding 2: Beveiligingslay-out

2.4.1 Machine-identificatie

Op de machine zijn waarschuwingslabels aangebracht om te waarschuwen voor risico's die niet door het ontwerp kunnen worden weggelaten, de posities hiervan worden in de volgende tabel weergegeven Afbeelding 2:

Plaatje	Aanduiding
	Waarschuwing voor elektrische gevaren!
	Waarschuwing voor letsel aan handen!
	Draag gehoorbescherming!
	Draag oogbescherming!
	Draag veiligheidsschoenen!
	Draag veiligheidshandschoenen!
	Lees vóór gebruik de handleiding en de gebruiksinstructies. Volg de veiligheidsinstructies.

OPMERKING

Neem alle waarschuwingen en veiligheidsinstructies in acht die aan de machine worden bevestigd!

Controleer of alle waarschuwings-, verbods- en waarschuwingssignalen correct zijn aangebracht. Vervang beschadigde of verouderde plaatjes.

Het typeplaatje (4) (zie Afbeelding 3) voor het markeren van de machine bevindt zich op de kettingschaar (zie Afbeelding 2).

CE-markering

Geeft aan dat het product in overeenstemming is met geldige EU-richtlijnen die betrekking hebben op het product en de CE-markering vereisen.

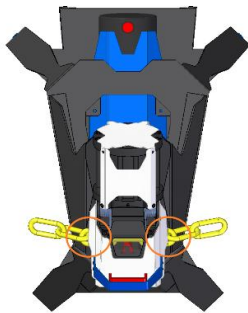
Typ Kettenschiere PKS 300		
Materialnummer	6058790	
Serienummer	
Baujahr	
Arbeitsdruck Hydraulik	200 bar	
Anzahl Phasen	3	
Versorgungsspannung	V - AC	
Sicherung Zuleitung	16 A	
Gewicht	100 kg	

Afbeelding 3: Typeplaatje

Informatie over restrisico's

GEVAAR

- **Risico op letsel aan scherpe hoeken, randen en scherpe materialen.** Draag beschermende handschoenen.
- **Bronnen van uitglijden en struikelen in de nabijheid van de machine als gevolg van vuil en rondslingerende voorwerpen.** Houd de werkplek altijd schoon.
- **Elke ingreep in de kettingintrek- en -uitrek (Afbeelding 4) is verboden.** Houd de ketting tijdens het snijden niet vast in het kettingintrek- en -uitrekgebied!
- **De veiligheidsafdekking wordt draaibaar gemonteerd boven de snijmesses. Om te voorkomen dat het in open toestand dichtvalt, werd een draaiveer geïnstalleerd die de veiligheidsafdekking open houdt. Het openingsproces wordt dus ondersteund.** Buig niet over de machine wanneer u het deksel opent. Houd de werkpositie zoals weergegeven in **Fehler! V erweisquelle konnte nicht gefunden werden..**
- **Gevaar voor beknelling bij het sluiten van het deksel!** Zorg er bij het sluiten van de veiligheidsafdekking voor dat er geen carrosseriedelen in het sluitgedeelte van de machine zitten.
- **Risico op vallende onderdelen en beknelling tijdens het transport.** Zorg er bij het transport en de montage van de machine voor dat rekening wordt gehouden met het zwaartepunt van de machine. Beveilig alle bewegende delen.



Afbeelding 4: Markering van de kettingintrek- en -uitrek

2.6 Verantwoordelijkheid

2.6.1 Verantwoordelijkheid van de exploitant

De exploitant verbindt zich ertoe uitsluitend personen met de machine te laten werken die:

- kennis hebben van de basisregels inzake arbeidsveiligheid en ongevallenpreventie.
- fysiek en mentaal geschikt zijn.
- niet onder invloed zijn van alcohol, drugs of geneesmiddelen.

- beschikken over de passende competentie en kwalificatie.
- zijn geïnstrueerd in het werk aan de machine.
- deze gebruiksinstructies gelezen en begrepen hebben.

De voorschriften van Richtlijn 2007/30/EG inzake het gebruik van arbeidsmiddelen moeten worden nageleefd.

De exploitant of een door hem gemachtigde persoon:

- beschermt de gevarezone van de machine tegen ongeoorloofd betreden.
- instrueert de operators.
- legt de competenties en verantwoordelijkheden van het bedienings- en onderhoudspersoneel voor de machine duidelijk vast.
- stelt de exploitanten en het onderhoudspersoneel de nodige persoonlijke beschermingsmiddelen ter beschikking.
- controleert regelmatig het veiligheidsbewuste werk van het personeel.
- is verantwoordelijk voor de juiste veiligheidsconditie van de machine.
- neemt de machine onmiddellijk uit bedrijf bij elk defect dat de veiligheid in gevaar kan brengen.
- voert de nationaal vereiste inspecties planmatig uit op de machine naast de inspecties die door pewag engineering GmbH zijn voorgeschreven.
- controleert of de voorgeschreven en voorgeschreven inspecties en periodieke tests correct zijn uitgevoerd.
- zorgt ervoor dat de machine planmatig wordt onderhouden.
- zorgt ervoor dat de op de machine aangebrachte instructie- en waarschuwingsplaatjes gemakkelijk herkenbaar zijn en dat ontbrekende of beschadigde plaatjes worden vervangen.
- meldt aan de fabrikant elk ongeval waarbij de machine betrokken is en dat ernstig letsel of ernstige schade aan eigendommen tot gevolg heeft.
- voert zorgvuldig en gewetensvol de planning van de machine uit.
- neemt brandpreventiemaatregelen.
- biedt geschikte brandblussers op gedefinieerde locaties aan - gemakkelijk bereikbaar! - gereed.
- stelt een noodplan op.
- zorgt ervoor dat het fundament van de machine volgens de vereisten m.b.t. grootte, ladingscapaciteit en stabiliteit is ontworpen. Bovendien moet het fundament voldoen aan nationale en regionale vereisten zoals bescherming tegen water, etc.

2.6.2 Verantwoordelijkheid van het personeel

Alvorens met de werkzaamheden aan de machine te beginnen, verbinden alle voor de werkzaamheden aan de machine verantwoordelijke personen zich ertoe:

- te voldoen aan de basisregels inzake arbeidsveiligheid en ongevallenpreventie.
- het veiligheidshoofdstuk en de veiligheidsinstructies in deze handleiding te lezen en deze in acht te nemen.
- zich uit te rusten met de persoonlijke beschermingsmiddelen die nodig zijn voor het gebruik en deze tijdens bedrijf te dragen.
- de machine te controleren alvorens deze in bedrijf te stellen op voor de hand liggende defecten.
- de machine uitsluitend conform de voorschriften en op veilige wijze te gebruiken.
- de machine uitsluitend onder normale bedrijfsomstandigheden te bedienen met inachtneming van de aangegeven technische waarden.
- eventuele wijzigingen van de machine die de veiligheid in het gedrang brengen, te melden aan de verantwoordelijke toezichthouder of de exploitant.
- de werking van de machine onmiddellijk te stoppen wanneer de veilige werking niet langer mogelijk is.

2.6.3 Informatie over persoonlijke beschermingsmiddelen

Het is de verantwoordelijkheid van de exploitant om ervoor te zorgen dat de hier vermelde beschermingsmiddelen door het bedieningspersoneel worden gedragen:

- Oorbescherming
- Veiligheidsschoeisel
- Beschermende handschoenen (snijbestendig)
- Bril

Draag nauwsluitende beschermende kleding en persoonlijke beschermingsmiddelen die geschikt zijn voor de desbetreffende functie om de machine te bedienen of te repareren.

U bent verantwoordelijk voor

- het dragen van de nodige persoonlijke beschermingsmiddelen,
- hun regelmatige reiniging en onderhoud,
- een tijdige vervanging van defecte en onbruikbare onderdelen van beschermingsmiddelen

2.7 VEILIGHEIDSINSTRUCTIES

Voorwaarde voor een veilige bediening en een probleemloze werking van de machine is kennis van de basisveiligheidsinstructies en de voorschriften inzake gezondheid en veiligheid op het werk.

2.7.1 Algemene veiligheidsvoorschriften

OPMERKING

Neem de volgende veiligheidsmaatregelen in acht:

- Blijf niet onder zwevende of verhoogde lasten staan (het leegmaken of het laden van de machine, etc.)!
- Zorg ervoor dat er zich geen mensen in de machine of de gevarezone van de machine bevinden.
- Steek geen lichaamsdelen of voorwerpen in de kettinginloop.



GEVAAR

Risico op letsel door gebrek aan beschermende kleding tijdens montage, onderhoud en bediening van de machine!

Draag geschikte beschermingsmiddelen.

Tegenmaatregelen:



Gehoorbescherming dragen tegen werkgeluid en luide machineruis



Bril dragen tegen oogletsel



Veiligheidsschoenen met stalen inzetstuk en profielzool dragen tegen beknelling en uitglijden



Beschermende handschoenen dragen om te beschermen tegen letsel veroorzaakt door scherpe randdelen



GEVAAR

Levensgevaar en ernstige schade aan de machine als gevolg van ongeoorloofd starten en inschakelen van de machine!

inschakelen van de machine!

- Schakel de voedingsspanning uit en verwijder de sleutel.
- Schakel de hoofdschakelaar uit.
- Beveilig de machine tegen ongeoorloofde toegang.

GEVAAR **Levensgevaar door restenergie.**

Na het stoppen van de machine in een noodgeval, of na het uitschakelen van de machine, kan er nog steeds elektrische, mechanische en hydraulische restenergie aanwezig zijn in het systeem, evenals druk in cilinders, kleppen, buizen en leidingen.

Neem naast de in dit handboek beschreven tegenmaatregelen, passende tegenmaatregelen op de voorgeschakelde systemen.

Het personeel wordt op de hoogte gebracht van deze risico's en de door de exploitant te nemen maatregelen.

GEVAAR **Levensgevaar door brandbare hydraulische olie en smeermiddel!**

De hydraulische olie kan afhankelijk van het proces en de handelingen ontbranden en brand veroorzaken binnen het bereik van de machine.

Neem brandpreventiemaatregelen en zet brandblussers gemakkelijk bereikbaar in het machinegebied!

WAARSCHUWING **Risico van verbranding en brandwonden door hete hydraulische olie en hete oppervlakken!**

Vermijd elk contact met de hete oppervlakken.

WAARSCHUWING **Alle hydraulische vloeistoffen en emulsies kunnen risico's voor mens en milieu opleveren.**

Zorg ervoor dat de door het veiligheidsinformatieblad van de oliefabrikant vereiste veiligheids-, gezondheids- en milieumaatregelen worden uitgevoerd.

GEVAAR **Levensgevaar door bliksem!**

Als de machine buitenshuis wordt geïnstalleerd, bestaat het risico dat bliksem inslaat tijdens onweer. Er bestaat gevaar voor het leven van mensen die zich in het gebied bevinden, door flashovers of gevaarlijke spanningsstappen!

Blijf tijdens een onweersbui uit de buurt van de machine of van grote metalen voorwerpen.

Zet de machine nooit in werking na een blikseminslag. Laat de machine controleren door gekwalificeerd personeel.

OPMERKING **Hijs- en hefwerkzaamheden mogen alleen worden uitgevoerd door opgeleid en bevoegd gespecialiseerd personeel.**

Controleer vóór gebruik de hijs- en hefgereedschappen (kettingen, kabels, etc.) op beschadigingen. Vervang beschadigde hijs- en hefgereedschappen.

GEVAAR **De carbide messen mogen niet worden nabewerkt. Tijdens het slijpen van hard metaal kunnen componenten in de lucht terecht komen. Slijpstof kan irritatie veroorzaken wanneer het in contact komt met de huid of ogen. Herhaald of langdurig contact met kobalthoudend stof kan de huid, de ademhalingsorganen en het hart aantasten. Snijgereedschappen en houders kunnen tijdens het gebruik breken. Draag altijd veiligheidsuitrusting en houd de veiligheidsvoorzieningen aan/op de machines. Verwijdering alleen door gespecialiseerde bedrijven.**

2.7.2 Werking van de machine

OPMERKING **De bediening van de machine mag alleen worden uitgevoerd door hiervoor opgeleid personeel en deze vereist een nauwkeurige kennis van deze bedieningshandleiding.**

WAARSCHUWING **Zorg ervoor dat er zich geen personen in de gevarezone van de machine bevinden voordat u de machine inschakelt.**

GEVAAR **Levensgevaar door verkeerd gemonteerde beschermingsmiddelen!**

Bedien de machine alleen met volledig geassembleerde en functionerende veiligheidsvoorzieningen.

WAARSCHUWING **Wanneer het onderhoud is voltooid, moet u alle beschermende apparatuur aansluiten of op de juiste manier installeren.**

OPMERKING **Neem om veiligheidsredenen de volgende maatregelen wanneer de machine stilstaat:**

- Schakel de hoofdschakelaar uit
- Beveilig de machine tegen een ongeoorloofde nieuwe inschakeling

GEVAAR **Levensgevaar als gevolg van defecte machineonderdelen en storingen.**

Als er defecten en storingen optreden, gebruik de machine dan niet meer.

Verhelp onmiddellijk optredende defecten en storingen of meld deze aan pewag engineering GmbH.

OPMERKING **Machineschade!**
Als er lucht in het hydraulische systeem is gekomen tijdens onderhoud aan de machine, mag de machine niet worden bediend.

De hoge compressie van de lucht in de hydraulische olie resulteert in verbrandingen in de olie, waardoor de cilinderafdichtingen en de hydraulische olie vernietigd worden.

GEVAAR **Risico op letsel in het kettinginlaatgebied!**
 Schakel de machine uit wanneer u bij de kettinginlaat werkt.

WAARSCHUWING **Risico op letsel met doorgesneden kettingen!**
 Doorgesneden kettingen kunnen scherpe randen hebben. Draag altijd veiligheidshandschoenen bij werkzaamheden aan de machine.

GEVAAR **Risico op letsel door splinters in het snijgebied!**
 Bij het doorsnijden van de ketting komen metaalsplinters voor in het snijgebied en rond de machine. Draag altijd veiligheidshandschoenen bij werkzaamheden aan de machine.

WAARSCHUWING **Gevaar voor struikelen door ingestoken ketting!**
 De ingestoken ketting kan een risico op struikelen aan de zijkant van de kettingschaar veroorzaken.

GEVAAR **Gevaar van beknelling door de ketting op de kettingstreng vast te houden!**
 Houd de kettingstrengen niet direct bij de machine vast. Het snijproces kan leiden tot een verandering in de positie van de ketting, waardoor handen tussen de ketting en de kettingschaar kunnen worden vastgeklemd.

GEVAAR **Risico op leven of letsel in de gevarenczones van de machine!**
 De toegang tot de gevarenczones tijdens machinebedrijf is verboden.
 Onbeschermde gevaarlijke gebieden zijn in Afbeelding 1 ingetekend.
 Stop de machine onmiddellijk of zet de machine uit wanneer een persoon het gevarencgebied binnengaat of zich daar reeds bevindt.

WAARSCHUWING **Risico van beknelling bij het sluiten van deksel als ledematen zich in het sluitbereik bevinden.**

WAARSCHUWING **In de mobiele versie is het chassis gemonteerd op rollen met parkeerremmen. Draai ze vast zolang u de schaar niet beweegt. Dit voorkomt dat de machine wegrolt tijdens het gebruik.**

2.7.3 Onderhoud en probleemoplossing

WAARSCHUWING **In geval van gelijktijdig onderhoud door meerdere personen op de machine:**

- Wijs een veiligheidsmedewerker aan.
- Zorg voor een gecoördineerde en veilige communicatie van de betrokken personen!
- Controleer voordat u de machine opnieuw aansluit of alle personen zich buiten de gevarenczone van de machine bevinden.

OPMERKING **Alle onderhoudswerkzaamheden aan de machine mogen alleen worden uitgevoerd wanneer de machine volledig is gedeactiveerd.**

- Schakel de hoofdschakelaar uit en bevestig de hoofdschakelaar met een slot.
- Houd de sleutel bij u tot het werk is voltooid.
- Beveilig het gehele machinegebied tegen ongeoorloofde toegang.

WAARSCHUWING **Brandgevaar door lassen, snijden en brandwerk!**
 Meld het lassen, snijden en vuren van de machine aan uw veiligheidsmedewerker en begin niet met werken voordat alle brandpreventie voorzorgsmaatregelen zijn genomen.
 Lassenwerk mag alleen worden uitgevoerd door getrainde lasspecialisten!

2.7.4 Onderhoudswerkzaamheden aan de hydraulische machine



WAARSCHUWING

Levensgevaar door hydraulische olie onder druk!

Hydraulische olie die onder druk uitspat, kan ledematen doorboren. Machineonderdelen kunnen ongewenste bewegingen uitvoeren, onderdelen kunnen eraf springen of rondvliegen.

Onderhoudswerkzaamheden aan de hydraulische machine mogen alleen worden uitgevoerd door opgeleide specialisten met speciale kennis van het hydraulische systeem.

- Draag bij onderhoudswerkzaamheden de juiste beschermingsmiddelen - zie hoofdstuk 2.6.3
- Alvorens het werk te beginnen, maakt u het volledige hydraulische systeem drukloos - zie hoofdstuk 8.1.1
- Voordat u met uw werkzaamheden begint, moet u belangrijke voorzorgsmaatregelen treffen - zie hoofdstuk 8.1
- Controleer de systeemdruk bij de juiste meetaansluitingen voordat u deze opent. De controle wordt uitgevoerd door een manometer, het systeem moet drukloos zijn (0 bar).
- Neem voorzorgsmaatregelen tegen onder druk staande hydraulische olie die plotseling lekt.



GEVAAR

Risico op verbranding en brandwonden door hete hydraulische olie en hete oppervlakken!

Voordat de werkzaamheden beginnen, moeten de componenten en hydraulische olie worden afgekoeld tot onder +35 °C.

Draag altijd beschermende kleding en handschoenen bij het werken aan hete onderdelen.



GEVAAR

Levensgevaar door defecte hydraulische slangen en leidingen.

Hydraulische olie die onder druk uitspat, kan ledematen doorboren. Machineonderdelen kunnen ongewenste bewegingen uitvoeren, onderdelen kunnen eraf springen of rondvliegen.

Controleer de machine alleen op lekkages wanneer deze is uitgeschakeld.

Neem onmiddellijk de nodige maatregelen om eventuele lekkages te corrigeren.

Vervang defecte hydraulische slangen en leidingen onmiddellijk door originele onderdelen. Hydraulische slangen mogen nooit worden gerepareerd. Gebruik bij het vervangen van hydraulische slangen alleen scheurbestendige persfittingen.

OPMERKING

Laat alle hydraulische slangen jaarlijks controleren door een gekwalificeerde specialist. De in acht te nemen controle-intervallen worden, waar passend, geregeld bij regionale wet- en regelgeving.

OPMERKING

Voordat u onderhoudswerkzaamheden uitvoert aan het gehele hydraulische systeem, moet u voorzorgsmaatregelen treffen om te voorkomen dat grote hoeveelheden olie of de volledige inhoud van de hydraulische olietank weglekt of wordt afgezogen - zie hoofdstuk 8.1

Vermijd lekkage van hydraulische olie, aangezien dit een risico vormt voor mens en milieu.

Bind direct gemorste hydraulische olie en verwijder deze correct uit het machinegebied en de looppaden!

OPMERKING

Gebruik altijd hydraulische olie van hetzelfde type en dezelfde specificatie.

Voer gemorste hydraulische olie nooit terug in het hydraulisch systeem.

Uitzondering: Na een passende reiniging en controle op onzuiverheden en oliekwaliteit door een laboratorium.

Onzuiverheden in de hydraulische olie veroorzaken storingen en schade aan de machine.

Gooi gebruikte hydraulische olie op de juiste manier weg.

2.7.5 Onderhoud aan de elektrische machine



WAARSCHUWING

De behuizing is met een schroefsluiting bevestigd en mag alleen door pewag engineering GmbH worden geopend.

Onderhoudswerkzaamheden aan de elektrische machine mogen in principe niet door de exploitant worden uitgevoerd en moeten rechtstreeks aan de fabrikant pewag engineering GmbH worden medegedeeld.

2.7.6 Milieu

OPMERKING

Ernstige milieuschade!

Zorg er bij het hanteren van hydraulische olie en andere stoffen die gevaarlijk zijn voor water voor dat vloeistoffen die gevaarlijk zijn voor water niet in het afvalwater of de bodem terecht komen.

Verwijder onmiddellijk lekken uit de machine.

Neutraliseer gemorste olie onmiddellijk met een bindmiddel.

Houd u bij het afvoeren van het bedrijfsmateriaal aan de nationale voorschriften voor milieubescherming. Verduidelijk in

geval van twijfel bij het verantwoordelijke inzamelcentrum de geschikte verwijderingsmethoden voor de verschillende werkvloeistoffen.

Gebruik alleen voldoende grote tanks die dicht zijn en bestand zijn tegen olie, brandstof of chemicaliën om werkzame vloeistoffen af te voeren.

Scheid alle onderdelen, accessoires en bedieningsmaterialen van de machine en gooi ze weg volgens de plaatselijke voorschriften en richtlijnen.

Elektrische en hydraulische onderdelen, met name filterelementen, vormen speciale afvalstoffen.

De carbidemessen bevatten kobalt en moeten apart worden afgevoerd. Voor vragen kunt u contact opnemen met pewag engineering GmbH.

3 Vervoer, montage en inbedrijfstelling

Neem de veiligheidsvoorschriften in acht – zie hoofdstuk 2.

3.1 Transport

De kettingschaar kan worden opgeheven door middel van het bijgeleverde bevestigingspunt. Nadat de schaar in de gewenste positie is geplaatst, maakt u deze los van de schaar. Anders raakt de afdekking beschadigd bij het openen.

GEVAAR

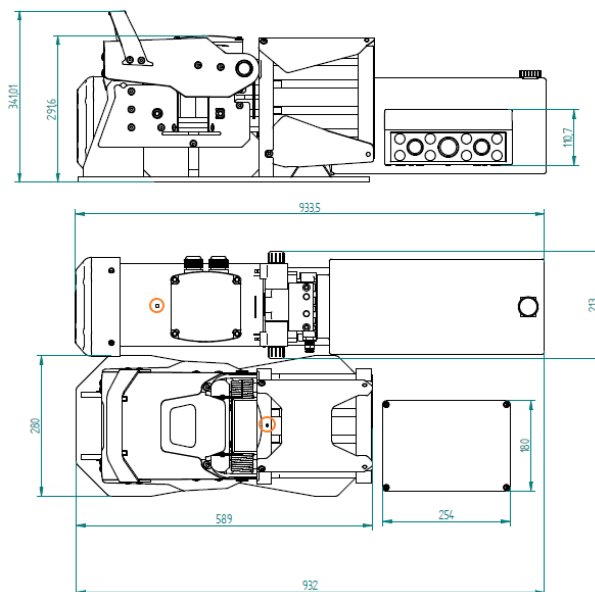
Levensgevaar door vallende delen! Transporteer de kettingschaar alleen met de daarvoor bestemde bevestigingspunten. Let op het zwaartepunt van de last tijdens het transport!

Stationaire uitvoering: ca. 180 kg

De kettingschaar wordt geleverd met hydraulische eenheid en schakelkast in een houten krat. Het gewicht van de eenheid is ongeveer 180 kg zonder pallet en krat. De afmetingen zijn weergegeven in **Fehler! Verweisquelle konnte nicht gefunden werden.** De hydraulische slangen, die kettingschaar en hydraulische eenheid met elkaar verbinden, kunt u ontkoppelen voor een eenvoudig transport. Zorg er bij het transport van de componenten voor dat deze niet door de hydraulische slangen worden opgetild. U moet de schakelkast met de hand transporteren. Zorg ervoor dat de kabels niet zijn aangespannen en de last niet dragen. Slangen en kabels mogen niet zijn geknikt of schuren.

WAARSCHUWING

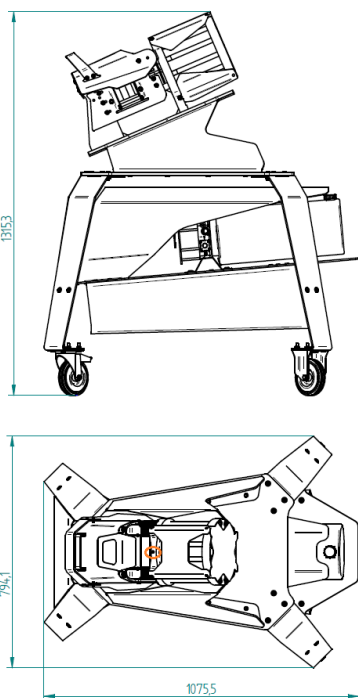
Gebruik geen hydraulische slangen of kabels voor het transport van kettingscharen. Deze kunnen breken. Zorg er ook voor dat ze niet gespannen en geknikt zijn!



Afbeelding 5: Afmetingen van de stationaire kettingschaar inclusief oranje gemarkeerde bevestigingspunten

Mobiele versie: ca. 260 kg:

De mobiele versie is afgebeeld in Afbeelding 6 en bestaat uit een stationaire eenheid met inbegrip van het chassis. Het gewicht is ongeveer 260 kg. De kettingschaar wordt samen met de voedingseenheden bij het chassis geleverd. U kunt het chassis met behulp van een kraan optillen bij het bijgeleverde bevestigingspunt.



Afbeelding 6: Afmetingen van de mobiele kettingschaar inclusief oranje gemarkeerde bevestigingspunten

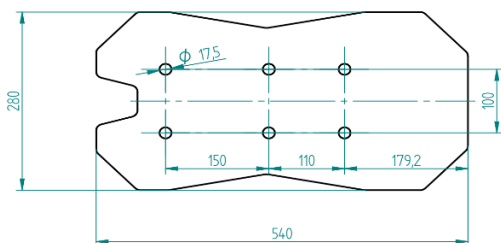
3.2 Plaatsing, montage en installatie

Laat de machine niet buiten staan en bescherm deze tegen vocht. Zorg ervoor dat de machine toegankelijk en gemakkelijk te bedienen is.

De machine wordt volledig geassembleerd geleverd.

Stationaire kettingschaar:

Bevestig de kettingschaar op een kantelvast, stevig en stabiel oppervlak (bijv. werkbank). Deze moet ten minste het gewicht van de schaarketting en van de door te snijden kettingen kunnen absorberen. Boorgatenpatroon voor het bevestigen van de kettingschaar aan de solide basis wordt weergegeven in Afbeelding 7. Draai de hiervoor gebruikte schroeven (6x M16) vast. Deze schroeven worden niet meegeleverd.



Afbeelding 7: Boorgatenpatroon van de grondplaat

De voedingseenheid moet in de buurt van de snijeenheid worden geplaatst. Let erop dat de kabels en slangen niet worden gedraaid, geknikt of gespannen en dat wrijving wordt vermeden. Bovendien moet de voedingseenheid zodanig worden geplaatst dat de snijbewerking niet wordt belemmerd,

de eenheid wordt beschermd tegen water en vuil en er geen veiligheidsrisico kan optreden. Het wordt aanbevolen om de montage direct onder de snijeenheid te uit te voeren. De voedingseenheid moet vrij toegankelijk zijn voor onderhoud.

Het is mogelijk om de kettingschaar te bouwen op een onderbouw die ze schuin positioneert. Deze kan ook worden besteld. Als deze bij de schaar wordt meebesteld, is deze er al op gemonteerd. Als de hydraulische slangen zijn losgekoppeld voor het transport, moeten ze opnieuw worden aangesloten. Een verwarring van de slangen is structureel uitgesloten.

Mobiele kettingschaar:

Plaats deze versie op een recht, stevig en antislip oppervlak. Blokkeer de wielen.

3.3 Inbedrijfstelling

3.3.1 Eerste inbedrijfstelling

Voor de eerste inbedrijfstelling moet u de volgende handelingen uitvoeren:

- Controleer de juiste opstelling
- Controleer de montage- en verbindingsschroeven
- Voer de inspectie uit volgens de onderhoudsinstructies
- Controleer de hydraulische slangen
- Controleer op een correcte voeding
- Controleer alle elektrische verbindingen en contacten op de apparaten
- Vul de bedrijfsmiddelen en additieven en controleer deze
- Controleer de veiligheidsvoorzieningen
- Schakel de machine in
- Voer een testrun uit

OPMERKING In de eerste maand na inbedrijfstelling gelden verkorte onderhouds- en inspectieintervallen. Doe dit naast normaal onderhoud.

De hydraulische olie bevindt zich al in de machine.

Nadat u hebt gecontroleerd of de machine compleet is en correct werkt, schakelt u de kettingschaar in via de hoofdschakelaar. Voordat u de eerste ketting doorsnijdt, moet u 2-3 snijbewerkingen leeg uitvoeren om de hydraulische olie in alle slangen te pompen.

3.4 Eerste inbedrijfstelling

Voer na een langdurige opslag hetzelfde werk uit als tijdens de eerste inbedrijfstelling.

3.5 Buitenbedrijfstelling en demontage

3.5.1 Buitenbedrijfstelling

Voer buitenbedrijfstellingsmaatregelen uit als de machine langer dan een dag niet wordt gebruikt.

Kortstondig 1-7 dagen:	Schakel de machine uit, reinig de snijruimte, beveilig de machine tegen onbedoeld opnieuw starten en sluit de veiligheidafdekking.
Tot 3 maanden:	Maatregelen zoals onder "Kortstondig 1 - 7 dagen", voer daarnaast de maatregelen uit zoals vóór de nieuwe inbedrijfstelling.
Tot 12 maanden:	Maatregelen zoals onder "Tot 3 maanden", spoel de machine bovendien met verse olie en vul deze met nieuwe hydraulische olie voordat u de machine opnieuw in bedrijf stelt.
Langer dan 12 maanden:	Maatregelen zoals onder "Tot 12 maanden", tap bovendien de hydraulische olie en de bedrijfsmiddelen af.

OPMERKING

Start het systeem opnieuw op nadat het tijdelijk is uitgeschakeld - zie hoofdstuk 3.3.

3.5.2 Demontage

OPMERKING

De machine mag alleen worden gedemonteerd door technici van pewag engineering GmbH of door opgeleid en bevoegd personeel onder leiding van technici van pewag engineering GmbH!

Het hydraulische systeem bevat stoffen die gevaarlijk zijn voor water en mag alleen worden gedemonteerd door technici van pewag engineering GmbH of een erkend hydraulisch bedrijf. De carbidemessen moeten afzonderlijk worden verwijderd.

Voer de volgende stappen uit voor of tijdens het demonteren van de machine:

- Verplaats de machineonderdelen naar de geschikte demontagepositie of veilige positie
- Schakel de hoofdschakelaar uit en beveilig deze tegen opnieuw opstarten
- Maak het hydraulische systeem drukloos
- Koppel het netsnoer los van de behuizing, rol het open en bevestig het aan de machine
- Maak de afvoerleidingen leeg
- Tap bedrijfsmiddelen en additieven af
- Stationaire uitvoering: Maak de kettingschaar los van de ondergrond
- Verdeel de machine in de juiste eenheden voor verwijdering - zie hoofdstuk 3.1
- Laat het transport van de machine uitvoeren door gespecialiseerd personeel of bedrijven

3.5.3 Recycling van de machine

Demonteer de machine voordat deze wordt afgevoerd - zie hoofdstuk 3.5.2.

Voor vervoer – zie hoofdstuk 3.1.

OPMERKING

Hef onmiddellijk lekkages aan de machine op.

Neutraliseer gemorste olie onmiddellijk met een bindmiddel.

Houd u bij het afvoeren van het bedrijfsmateriaal aan de nationale voorschriften voor milieubescherming. Verduidelijk in geval van twijfel bij het verantwoordelijke inzamelcentrum de geschikte verwijderingsmethoden voor de verschillende werkvloeistoffen.

Gebruik alleen voldoende grote tanks die dicht zijn en bestand zijn tegen olie (min. 11 l), brandstof of chemicaliën om werkzame vloeistoffen af te voeren.

Scheid alle onderdelen, accessoires en bedieningsmaterialen van de machine en gooi ze weg volgens de plaatselijke voorschriften en richtlijnen.

Elektrische en hydraulische onderdelen, met name filterelementen, vormen speciale afvalstoffen.

4 Algemene beschrijving van de machine

4.1 Bouw van machine

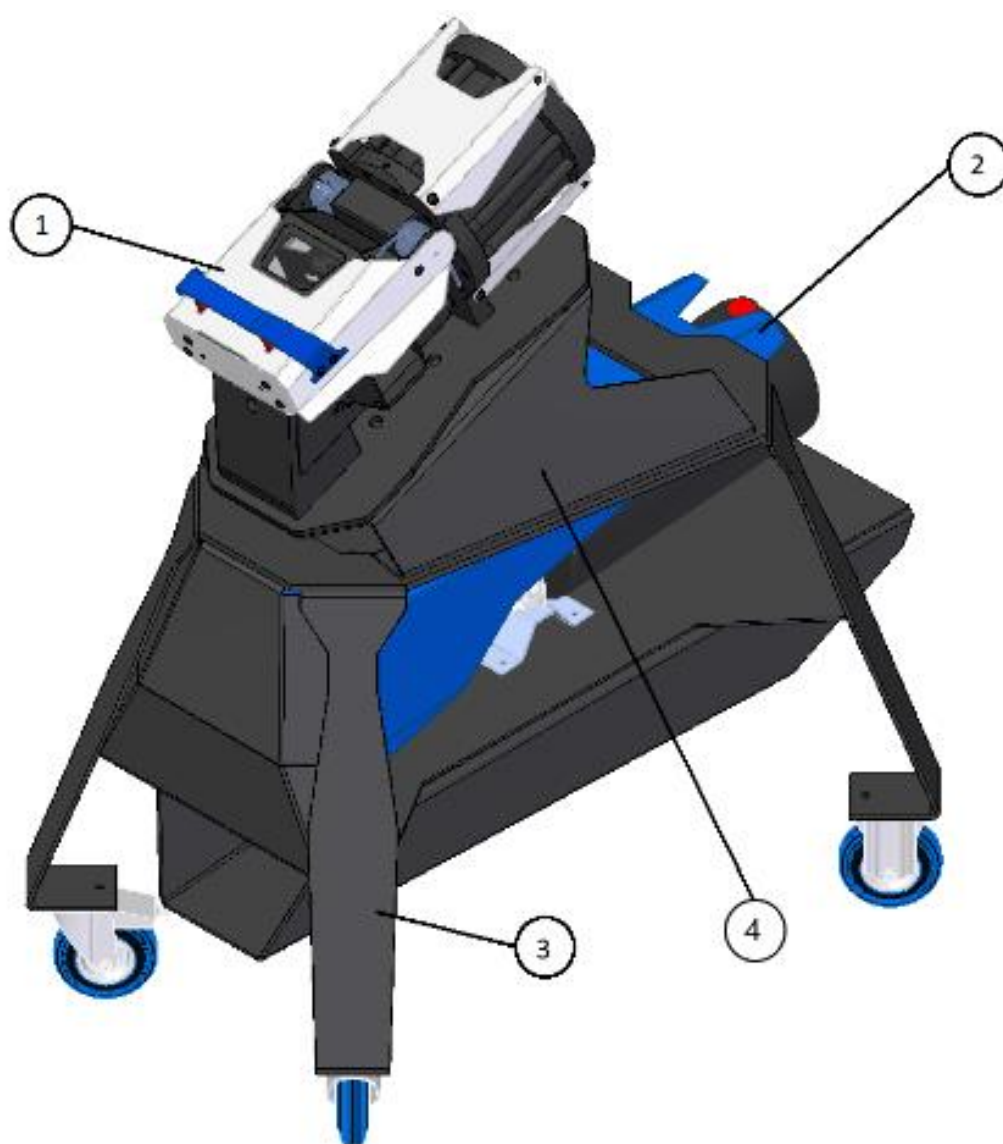
1 kettingschaar

2 voedingseenheid

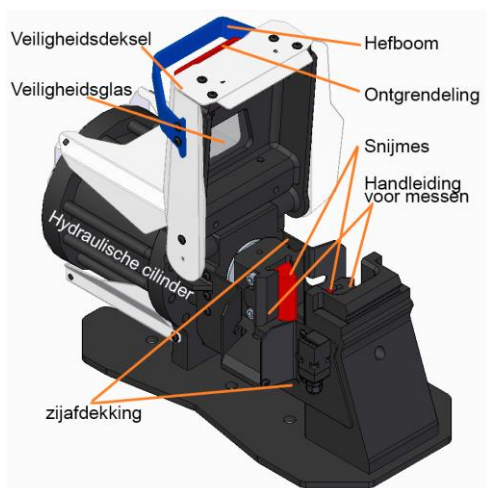
3 chassis

4 onderbouw

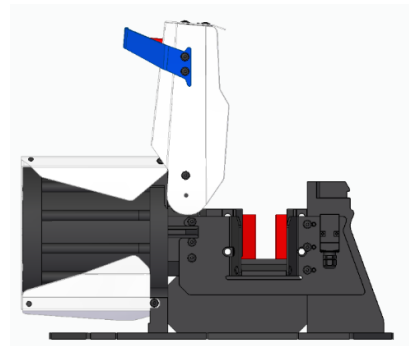
De volgende afbeeldingen tonen de machine in verschillende weergaven en beschrijven de belangrijkste componenten.



Afbeelding 8: Mobiele kettingschaar



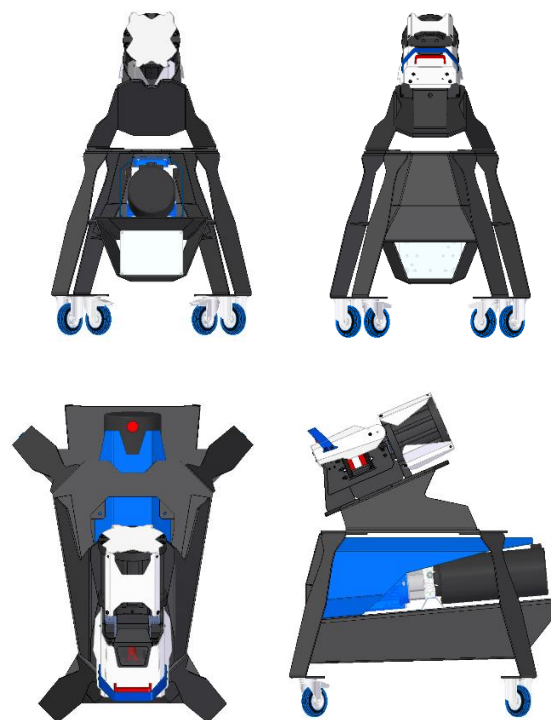
Afbeelding 9: Weergave van de belangrijkste componenten van kettingschaar



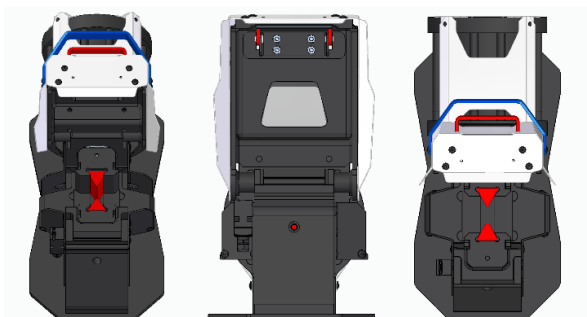
Afbeelding 12: Weergave van pagina



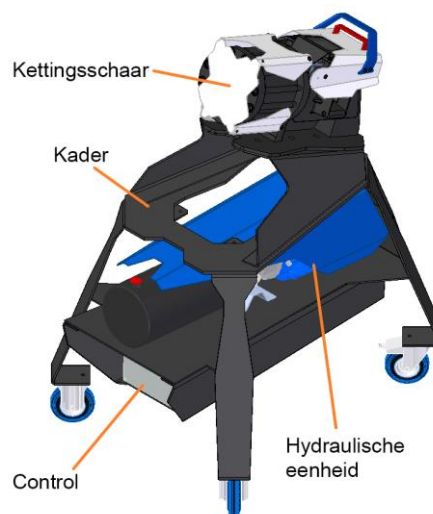
Afbeelding 10: Weergave van de mobiele versie incl. onderbouw



Afbeelding 13: Weergave van de mobiele versie inclusief onderbouw vanuit verschillende perspectieven



Afbeelding 11: Interieurweergave



Afbeelding 14: Weergave van hoofdeenheden

4.2 Beschrijving van de functie

De kettingschaar is bedoeld voor het mechanisch doorsnijden van ronde stalen kettingen.

De functie van de machine is het doorsnijden van kettingschakels. Twee messen bewegen samen met behulp van een cilinder en snijden daardoor de kettingschakel door. Kettingeschakels met een schakeldiameter van 6 - 16 mm en een hardheidsgraad van G100 kunnen worden doorgesneden. Kettingeschakels tot linkdiameter 16 mm en hardheidsgraad onder G80 kunnen tweeledig worden doorgesneden. Met een schakeldiameter van 16 mm en een hardheid van G80 of meer kan de ketting eenledig worden doorgesneden. De doorsnijdkracht bedraagt 30 ton.

In Afbeelding 8 vindt u een weergave van de mobiele kettingschaar. De componenten hiervan zijn gelijkwaardig aan de stationaire versie, die alleen het chassis (3) bevat en de onderbouw (4) niet. De onderbouw (4) kan echter apart worden besteld.

De mobiele kettingschaar kan handmatig worden verplaatst en de voorste rollen zijn uitgerust met parkeerremmen. Deze remmen moeten worden geactiveerd zodra de kettingschaar stilstaat om te voorkomen dat de machine onbedoeld doorbeweegt. De kettingschaar (1) bevindt zich op het chassis (3). Om de veiligheid te garanderen is een veiligheidsafdekking aangebracht. De snijbewerking kan alleen plaatsvinden wanneer het deksel is gesloten.

De voedingseenheid (2), die de hydraulische eenheid en de schakelkast bevat, bevindt zich onder de schaar.

De snijbewerking wordt uitgevoerd door de voetknop te activeren, die op het frame kan worden geplaatst.

4.3 Gereedschappen

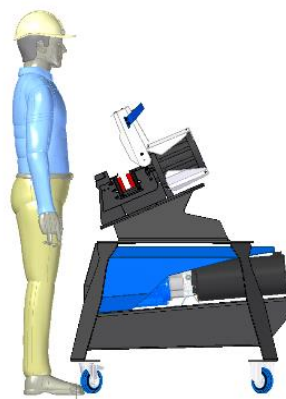
De gereedschappen die in dit geval worden gebruikt, zijn messen voor het doorscheiden van de leden van de

kettingschakel. Dit zijn slijtdelen en moeten afhankelijk van het gebruik worden vervangen. De mesvorm is een driehoekig prisma, daardoor kan het mes 3 keer worden gebruikt door het gereedschap te draaien (zie hoofdstuk 6.1.1).

Het correcte gebruik van het gereedschap wordt nader beschreven in hoofdstuk 5.4.

4.4 Hoofdbedieningsplaatsen op de machine

De hoofdbedieningsplaats op de machine wordt in Afbeelding 15 weergegeven. Vanwege het hoge geluidsniveau moet gehoorbescherming worden gedragen. De veiligheidsafdekking van de machine voorkomt rondvliegend metaalschaafsel, maar het gebruik van een veiligheidsbril wordt aanbevolen door de fabrikant. Bovendien wordt ook het dragen van veiligheidshandschoenen en -schoenen aanbevolen (hoofdstuk 2.6.3).



Afbeelding 15: Hoofdbedieningsplaats op de machine

4.5 Technische gegevens

Algemene gegevens	Aantal	Eenheid
Mobiele versie		
Ruimtevereiste kettingschaar compleet L x B x H	1.080 x 795 x 1.320	mm
Hydraulische eenheid L x B x H	geïntegreerd	
Behuizing L x B x H	geïntegreerd	
Gewicht van de machine (met apparatuur)	260	kg
Stationaire versie		
Ruimtevereiste kettingschaar L x B x H	849 x 280 x 343	mm
Hydraulische eenheid L x B x H	935 x 290 x 290	mm
Behuizing L x B x H	254 x 180 x 111	mm
Gewicht van de machine (met apparatuur)	180	kg
Elektrische voeding		
Spanning	400 (EU)	VAC
Nominale stroom	5	A
Dwarsdoorsnede van de aanvoerleiding	2,5	mm ²
Zekering in de toevoerleiding	16	A
Gebruik van een neutrale geleider: (ja/nee)	ja	
Hydraulische toevoer		
Druk	200	bar
Temperatuurbereik van de olie	15-75	°C
Gebruikte olie	HLP 46	46
Omgevingsomstandigheden		
Temperatuurbereik	Kamertemperatuur ~21	°C
Vochtigheid	65%	Relatieve vochtigheid
Overige informatie		
Installatielocatie	Productiehal, eenvoudige bediening vereist	
Opstellingshoogte	Grondniveau (mobiele versie) Op een stevige ondergrond op ergonomische hoogte (stationaire versie)	
Geluidsniveau	100	dB
Prestatiegegevens		
Snijkraft	30	T
Maximale kettingdiameter	16	mm

5 Bediening van de machine

OPMERKING

Neem de veiligheidsvoorschriften in acht – zie hoofdstuk 2.

De bediening van de machine mag alleen worden uitgevoerd door hiervoor opgeleid personeel en deze vereist een nauwkeurige kennis van deze bedieningshandleiding.

GEVAAR

Zorg ervoor dat er zich geen personen in het gevarengedebied van de machine bevinden voordat u de machine inschakelt.

Zorg dat u niet in het gevarengedebied komt terwijl de machine in bedrijf is.

Stop de machine onmiddellijk of zet de machine uit wanneer een persoon het gevarengedebied binnengaat of zich daar reeds bevindt.

5.1 Noodhandelingen

De volgende regels en voorschriften dienen als basis:

RICHTLIJN 2006/42/EG VAN HET EUROPEES PARLEMENT EN DE RAAD van 17 mei 2006 betreffende machines en tot wijziging van Richtlijn 95/16/EG (herschikking)

OVE EN 60204-1:2018 Veiligheid van machines - Elektrische uitrusting van machines Deel 1: Algemene eisen (IEC 60204-1:2016, gewijzigd)

ÖNORM EN ISO 13850:2015 Veiligheid van machines - Noodstop - Ontwerpbeginnselen

De noodstopconstructie komt overeen met de instructies van alle noodzakelijke richtlijnen.

Ter bescherming van het personeel wordt het gehele systeem geconstrueerd en getest in overeenstemming met de nationale normen.

De personen die met deze machine werken, dienen vertrouwd te zijn met de werking en bediening van de machine overeenkomstig de relevante documenten, d.w.z.

- Bedieningshandleiding
- Veiligheidsinstructies

5.1.1 Stoppen in een noodgeval

Bedien in geval van nood- of gevaarlijke bewegingen de NOOD-STOP, de hoofdschakelaar of open de veiligheidsafdekking. In alle 3 de gevallen stopt het systeem onmiddellijk.

De noodstopfunctie komt overeen met de stopcategorie volgens OVE EN 60204-1, stop door de stroomvoorziening naar de aandrijfeenheden van de machine onmiddellijk te onderbreken (d.w.z. een ongecontroleerde stop volgens OVE EN 60204-1:2018, punt 3.1.64). Dit heeft betrekking op de elektrische en hydraulische machineonderdelen.

Bediening van noodstopvoorzieningen:

- Alle aandrijvingen worden onmiddellijk uitgeschakeld (gescheiden van de voeding).
- Alle hydraulische aandrijvingen en pompen worden onmiddellijk uitgeschakeld.

OPMERKING

Deze noodstopfunctie wordt geactiveerd door:

Alle veiligheidscomponenten van de machine geïnstalleerd volgens hoofdstuk 2.4.

Bepaal de oorzaak van de stop en elimineer deze voordat u de machine opnieuw start.

5.1.2 Inschakelen na noodgeval

- Zorg ervoor dat alle risico's geëlimineerd zijn.
- Controleer het werkgebied van de machine.
- Zet de hoofdschakelaar weer aan
- Als de voetschakelaar niet wordt bediend, beweegt de cilinder terug in zijn oorspronkelijke positie.

5.2 Bedieningselementen

5.2.1 Hoofdschakelaar

- Hiermee schakelt u de machine in of uit
- Schakelt alle bewegende eenheden zonder spanning



Afbeelding 16: Hoofdschakelaar

WAARSCHUWING

Levensgevaar door onder spanning staande delen!

Werkzaamheden aan de elektrische machine mogen alleen door opgeleide elektriciens worden uitgevoerd.

Ondanks dat de hoofdschakelaar is uitgeschakeld, zijn er nog steeds spanningen van 230 V AC (EU) en hoger aanwezig in delen van de schakelkast.

Beveilig alle elektrische machineonderdelen tegen toegang door onbevoegden.

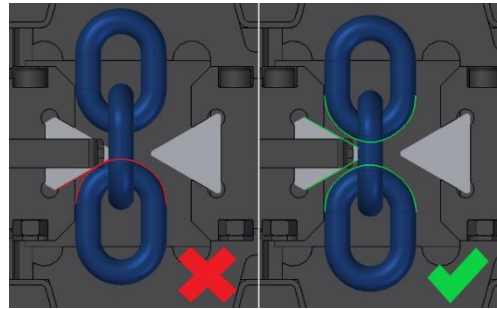
- Alleen pewag engineering GmbH mag onderhoudswerkzaamheden verrichten.

5.2.2 Voetschakelaar

- Laat de cilinder naar buiten bewegen



Afbeelding 17: Voetschakelaar



Afbeelding 19: Juiste positionering van de ketting

5.2.3 Ontgrendelingshendel

- Als u hierop drukt, kan de afdekking worden geopend



Afbeelding 18: Ontgrendelingshendel

5.3 Inschakelen van de machine



WAARSCHUWING

De machine wordt opgestart via de hoofdschakelaar. Controleer vóór elke inbedrijfstelling van de machine visueel of de machine compleet en schoon is. Let op de draairichting van de motor. Schakel onmiddellijk uit als de draairichting verkeerd is. Dit is te herkennen aan het feit dat de hydraulische cilinder en daarmee het beweegbare mes niet uitschuift als u de voetschakelaar indrukt. De draairichting van de motor is niet correct als de fase van de 16 A stekker niet overeenkomt met uw aansluiting. Informeer in dit geval pewag engineering GmbH of een opgeleide elektricien.

5.4 Bedrijf

Zet de kettingschaar aan met de hoofdschakelaar en open de afdekking met de hendel. Draai de ontgrendeling vast in de richting van de hendel. De componenten zijn in Afbeelding 9 beschreven en weergegeven. Breng vervolgens de ketting in de schone snijruimte. Zorg ervoor dat u de ketting positioneert zoals weergegeven in Afbeelding 19. Een onjuiste positionering leidt tot een aanzienlijke verkorting van de levensduur van de messen. Als u de ketting op de juiste manier hebt aangebracht, kunt u de veiligheidsafdekking sluiten. Zodra het volledig gesloten is, kunt u de snijbewerking uitvoeren door op de voetknop te drukken. U moet de voetknop ingedrukt houden gedurende de snijbewerking. Wanneer de ketting is doorgesneden, tilt u de voet van de voetdrukknop en beweegt de cilinder terug met het mes. Zodra het mes is ingetrokken, kunt u de afdekking openen en de doorgesneden ketting verwijderen. Het is belangrijk om het snijgebied na elke snede te reinigen van het metaalafval. Open de afdekking tijdens het snijden, de machine stopt.

In het geval van eenledig doorsnijden moet u de schakel bij de eerste snijhandeling aan de houder (zie Afbeelding 20) hangen. Nadat het eerste lid is doorgesneden, plaatst u de schakel zoals bij het tweeledig snijden.



Afbeelding 20: Eenledig doorsnijden

5.5 Onmiddellijke beëindiging van het bedrijfsproces

Als u op de hoofdschakelaar drukt of de afdekking opent, worden alle processen onmiddellijk gestopt. De cilinder blijft in zijn laatste positie staan. Het proces wordt opnieuw gestart wanneer u de hoofdschakelaar weer indrukt of de afdekking weer sluit en kort op de voetknop drukt. Als u de voetschakelaar langer ingedrukt houdt, gaat de cilinder vooruit en blijft in positie staan totdat u de knop weer loslaat.

5.6 Machine uitschakelen

De hoofdschakelaar wordt gebruikt om de machine uit te schakelen. Zorg ervoor dat de veiligheidsafdekking gesloten blijft als de machine niet in gebruik is. Hierdoor voorkomt u dat u in de messen grijpt. Bescherm de machine tegen ongeoorloofde inschakeling.

5.7 Verandering in de mesafstand



Als de mesafstand niet wordt bereikt, kunnen de messen bij het samenbewegen onherstelbaar

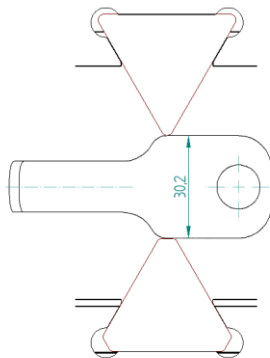
worden beschadigd! Zorg ervoor dat er een kleine opening blijft wanneer de messen worden samenbewogen. Controleer dit voordat u de machine gebruikt om kettingen door te snijden, anders kunnen de messen onherstelbaar worden beschadigd. Daarom moet de afstand tussen de messen in de begintoestand ten minste 3,2 mm (Afbeelding 21) bedragen en mag deze niet kleiner zijn dan. U kunt de afstand controleren met kettinghouder 6059587.



De afstand tussen de snijmessen kan worden gewijzigd met behulp van de meegeleverde

afstandsplaten. De verandering in de messenafstand kan met name bij zachte kettingen voordelig zijn. Meestal is hierbij een kleinere afstand vereist.

Verwijder daartoe de schroef waarmee de mesgeleider van het vaste mes op de standaard is bevestigd. Vervolgens kunt u de afstandsplaten tussen de standaard en de messenhouder terugplaatsen of verwijderen. Daarna moet u de schroef weer vastdraaien



Afbeelding 21: Minimale mesafstand

6 Storingen



Neem de veiligheidsvoorschriften in acht – zie hoofdstuk 2.

Om de bedrijfsveiligheid te waarborgen en de garantierechten te behouden, onderhoud en onderhoudsintervallen in acht te nemen en het onderhoud goed uit te voeren.

Aanbevolen wordt een servicecontract te sluiten met pewag engineering GmbH.

Verhelp onmiddellijk optredende storingen of meld deze aan pewag engineering GmbH.

6.1 Reparatie van mechanische defecten

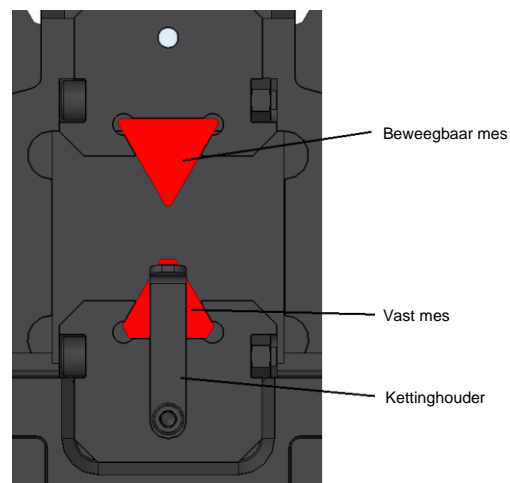
De probleemoplossing wordt hier alleen beschreven voor zover de exploitant bevoegd of bevoegd is om de probleemoplossing uit te voeren. Neem bij de categorie "Door de exploitant te verhelpen - nee" contact op met de fabrikant.

Definitie van storingen	Door de exploitant te verhelpen ja/nee	Acties door de gebruiker?
Cilinder	nee	Neem contact op met pewag engineering GmbH
Aggregaat	nee	Neem contact op met pewag engineering GmbH
Slang	nee	Neem contact op met pewag engineering GmbH
Slijtage op messen	ja	Vervang de messen zoals beschreven in hoofdstuk 6.1.1.
Mechanische blokkades	ja	Zoals beschreven in hoofdstuk 0.

6.1.1 Vervangen van de snijmessen

Hetzelfde mes kan 3 keer worden hergebruikt door het mes te draaien. De messengeometrie komt overeen met een gelijkzijdige driehoek. Dit resulteert in 3 snijkanten. Vervang de messen als ze versleten zijn.

Voordat u de messen verwisselt, moet u de machine spanningloos maken en beveiligen voordat u deze weer inschakelt. Dan kunt u het mes uit de geleiding schuiven en vervangen. Het is belangrijk dat u het beweegbare mes (Afbeelding 22) in de bovenste mesgeleiding en het vaste mes in de onderste mesgeleiding plaatst. Bij het wisselen van het vaste mes, verwijdert u de kettinghouder. Deze is bevestigd door middel van een schroef. Na de wissel kunt u deze weer vastschroeven.



Afbeelding 22: Mes vervangen

6.1.2 Voorwaarden voor het veilig opheffen van blokkeringen

- Koppel het apparaat los van het elektriciteitsnet. Verwijder spanning- en drukloos.
- Verwijder het blok rekening houdend met alle veiligheidsmaatregelen.
- Controleer de machine visueel om er zeker van te zijn dat deze niet beschadigd is.

6.1.3 Voorwaarden voor een veilige nieuwe inbedrijfstelling

- Zet de machine niet opnieuw in werking totdat aan alle veiligheidsvoorwaarden is voldaan.
- Controleer of eventuele fouten of beschadigingen aan de machine zijn hersteld.
- Ga nu verder zoals bij de inbedrijfstelling na een geplande uitschakeling (hoofdstuk 5.3).

6.2 Elektrische en elektronische storingen

Het opheffen van storingen wordt hier alleen beschreven voor zover de exploitant bevoegd of in staat is om de actie uit te voeren. Neem bij de categorie "Door de exploitant te verhelpen - nee" contact op met de fabrikant.

Storingsdefinitie	Te verhelpen door de exploitant ja/nee	Acties door de gebruiker?
Motor	nee	Neem contact op met pewag engineering GmbH
Magneetklep	nee	Neem contact op met pewag engineering GmbH

6.2.1 Niet-geplande uitschakeling

Als de motor ongepland wordt uitgeschakeld, bijvoorbeeld als de stroomvoorziening wordt onderbroken of de veiligheidsafdekking wordt geopend, blijft de cilinder in de huidige stand.

6.2.2 Voorwaarden voor een veilige nieuwe inbedrijfstelling

- Zet de machine niet opnieuw in werking totdat aan alle veiligheidsvoorwaarden is voldaan.
- Controleer of eventuele fouten of beschadigingen aan de machine zijn hersteld.
- Ga nu verder zoals bij de inbedrijfstelling na een geplande uitschakeling (hoofdstuk 5.3).

7 Lijst van reserveonderdelen

De lijst van reserveonderdelen wordt afzonderlijk toegezonden.

8 Machineonderhoud

OPMERKING **Neem de veiligheidsvoorschriften in acht – zie hoofdstuk 2.**

Om de bedrijfsveiligheid te waarborgen en de garantierechten te behouden, onderhoud en onderhoudsintervallen in acht te nemen en het onderhoud goed uit te voeren.

OPMERKING **Onderhoudswerkzaamheden mogen uitsluitend worden uitgevoerd door technici van pewag engineering GmbH of door opgeleid en bevoegd personeel. Wij raden u aan een servicecontract met ons af te sluiten.**

Neem voordat u met uw werkzaamheden begint belangrijke voorzorgsmaatregelen - zie hoofdstuk 8.1.

Pas nadat deze voorzorgsmaatregelen zijn genomen, mag u, indien nodig, de beschermende voorzieningen verwijderen of de gevarenczones betreden.

Om de bedrijfsveiligheid te waarborgen en de garantierechten te behouden, onderhoud en onderhoudsintervallen in acht te nemen en het onderhoud goed uit te voeren.

Verhelp onmiddellijk optredende storingen of meld deze aan pewag engineering GmbH.

WAARSCHUWING **Levensgevaar bij onderhoudswerkzaamheden bij ingeschakelde machine en door onbedoeld starten!**

- Alle onderhoudswerkzaamheden aan de machine mogen alleen worden uitgevoerd wanneer de machine volledig is gedeactiveerd en onbemand is.
- Koppel het apparaat los van het elektriciteitsnet door de stekker los te trekken
- Schakel de hoofdschakelaar uit en bevestig de hoofdschakelaar met een slot.
- Houd de sleutel bij u tot het werk is voltooid.
- Beveilig het gehele machinegebied tegen ongeoorloofde toegang.

Vervang de slijtdelen op tijd om de levensduur van de machine te verlengen.

OPMERKING **Als u de slijtdelen niet tijdig vervangt, kan dit leiden tot verhoogde drukpieken en stoten in de machine, met voortijdige vernietiging van de machinecomponenten tot gevolg.**

8.1 Belangrijke voorzorgsmaatregelen voor en tijdens onderhoudswerkzaamheden

WAARSCHUWING **Levensgevaar door hydraulische olie onder druk!**

Hydraulische olie die onder druk uitspat, kan ledematen doorboren. Machineonderdelen kunnen ongewenste bewegingen uitvoeren, onderdelen kunnen eraf springen of rondvliegen.

Onderhoudswerkzaamheden aan de hydraulische machine mogen alleen worden uitgevoerd door opgeleide specialisten met speciale kennis van het hydraulische systeem.

- Draag bij onderhoudswerkzaamheden de juiste beschermingsmiddelen - zie hoofdstuk 2.6.3.
- Alvorens het werk te beginnen, maakt u het volledige hydraulische systeem drukloos - zie hoofdstuk 8.1.1.
- Voordat u met uw werkzaamheden begint, moet u belangrijke voorzorgsmaatregelen treffen - zie hoofdstuk 2.7.
- Controleer de systeemdruk bij de juiste meetaansluitingen voordat u deze opent. De controle wordt uitgevoerd door een manometer, het systeem moet drukloos zijn (0 bar).
- Neem voorzorgsmaatregelen tegen onder druk staande hydraulische olie die plotseling lekt.

8.1.1 Ontlasten, ontluchten en aftappen van het hydraulisch systeem

OPMERKING **Het hydraulisch systeem staat tijdens bedrijf onder hoge druk, dus bijzondere voorzichtigheid is geboden bij het openen van de systeemcomponenten.**

Zet altijd de machine en de hoofdschakelaar uit alvorens het werk te beginnen.

Beveilig de hoofdschakelaar tegen het weer inschakelen!

Neem maatregelen om de systeemdruk tot nul te reduceren en controleer deze op de juiste meetpunten. Neem voorzorgsmaatregelen tegen onder druk staande hydraulische olie die plotseling lekt.

Afhankelijk van het ontwerp en de werking van het hydraulische systeem moeten de volgende voorzorgsmaatregelen worden genomen:

8.1.2 Het hydraulisch systeem drukloos maken

Bij stilstand van het hydraulisch systeem is het systeem drukloos.

Controleer de systeemdruk bij de juiste meetaansluitingen voordat u deze opent. De druk in het systeem moet nul zijn (0 bar).

Als het systeem niet drukloos is, druk dan de pen aan de twee buitenzijden van de magneetklep in (afbeelding 23). De magneetklep bevindt zich op de eenheid. Het gegevensblad van de klep is te vinden in het begeleidende document.



Afbeelding 23: Magneetklep voor drukontlasting

8.1.3 Ontluchten en aftappen van het hydraulisch systeem

- Open de aftapplug en tap de hydraulische olie af in de geprepareerde container tot de hydraulische olietank leeg is.
- Schroef de hydraulische tank los en controleer op vuil. Reinig indien nodig de binnenkant van de hydraulische olietank.
- Controleer de verzegeling op de reinigingsdop op beschadigingen. Draai deze vast op de hydraulische tank.

OPMERKING

Gebruik altijd hydraulische olie van hetzelfde type en dezelfde specificatie.

Voer gemorste hydraulische olie nooit terug in het hydraulisch systeem.

Uitzondering: Na een passende reiniging en controle op onzuiverheden en oliequaliteit door een laboratorium.

Onzuiverheden in de hydraulische olie veroorzaken storingen en schade aan de machine.

Gooi gebruikte hydraulische olie op de juiste manier weg.

8.1.4 Ontluchten van het hydraulisch systeem



WAARSCHUWING

Machineschade!

Als er lucht in het hydraulische systeem is gekomen tijdens onderhoud aan de machine, gebruik de machine dan niet om kettingen door te snijden.

De hoge compressie van de lucht in de hydraulische olie resulteert in verbrandingen in de olie, waardoor de cilinderafdichtingen en de hydraulische olie vernietigd worden.

Als er lucht in het hydraulisch systeem is gekomen, gaat de machine schokkerig lopen. Ontlucht deze.

8.1.5 Belangrijke activiteiten tijdens onderhoud en reparatie

- Reinig alle pakkingen en afdichtingsoppervlakken grondig voor de installatie. Inspecteer op eventuele schade. Vernieuw indien nodig de afdichtingselementen of repareer de afdichtingsoppervlakken.
- Smeer de afdichtingselementen altijd met een geschikt smeermiddel voor de installatie.
- Reinig alle onderdelen grondig voordat u ze installeert en olie of smeer ze op de juiste manier. Olie of smeer speciale componenten met exacte pasvormen vóór installatie.
- Reinig schroeven en vasvlakken voor installatie. Smeer ze met lossingsmiddel of smeermiddel voor hoge temperaturen en drukken.
- Draai alle montageschroeven vast met een koppelmoersleutel of een door het koppel bediende moersleutel. Neem de koppelwaarden in acht die in de gebruiksinstructies of op de tekeningen zijn aangegeven.

8.2 Onderhoud

8.2.1 Inspectie- en onderhoudsschema

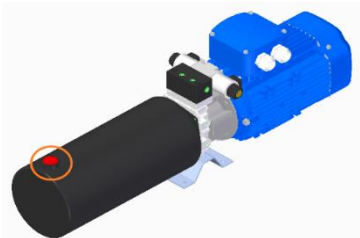
Activiteit	Aanvullend interval	Frequentie
Draai de schroeven vast		maandelijks
Draai schroeven en klemmen vast (elektrisch)		jaarlijks
Hydraulische olie verversen en tank reinigen	Afhankelijk van het resultaat van de uitgevoerde olieanalyse	uiterlijk om de 2000 uur jaarlijks
Controleer de olietemperatuur		wekelijks
Neem oliemonster en analyseer	50 uur na eerste inbedrijfstelling	uiterlijk om de 2000 uur jaarlijks
De hydraulische slangen vervangen		om de 6 jaar
Controleer hydraulische slangen op schade		wekelijks
Controleer het hydraulische olieniveau en de temperatuur		wekelijks
Filter vervangen	50 uur na eerste inbedrijfstelling	jaarlijks
Controleer de verontreinigingsindicator		wekelijks
Vervang het ontluuchtingsfilter		Elke 2000 uur, recentste jaarlijks
Het snijgedeelte reinigen		Voor elke snede

Schroef de 12 schroeven van de hydraulische cilinder vast met een aanhaalkoppel van 365 Nm.

8.2.2 Controle van het oliepeil

Het oliepeil wordt door middel van de oliepeilcontroleschroef, gemarkeerd in oranje in Afbeelding 24 gecontroleerd.

Bij het verversen van de olie moet de oliepeilcontroleschroef worden geopend en moet de olie worden geleegd en opnieuw gevuld.



Afbeelding 1: Hydraulische eenheid met markering van de oliepeilregelschroef

Onderhoudsinterval – uit te voeren onderhoud

Dagelijks: Controleer het hydraulische olieniveau

8.2.3 Controle op lekken



GEVAAR

Levensgevaar door defecte hydraulische slangen en leidingen.

Hydraulische olie die onder druk uitspat, kan ledematen doorboren. Machineonderdelen kunnen ongewenste bewegingen uitvoeren, onderdelen kunnen eraf springen of rondvliegen.

Controleer de machine alleen op lekkages wanneer deze is uitgeschakeld.

Neem onmiddellijk de nodige maatregelen om eventuele lekkages te corrigeren.

Vervang defecte hydraulische slangen en leidingen onmiddellijk door originele onderdelen. Hydraulische slangen mogen nooit worden gerepareerd. Gebruik bij het vervangen van hydraulische slangen alleen scheurbestendige persfittings.

OPMERKING

Laat alle hydraulische slangen jaarlijks controleren door een gekwalificeerde specialist. De in acht te nemen controle-intervallen worden, waar passend, geregeld bij regionale wet- en regelgeving.

Onderhoudsinterval – uit te voeren onderhoud

Wekelijks

- Controleer alle hydraulische slangen op lekken en beschadigingen.
- Inspecteer alle buisleidingen en leidingglassen op lekken en schade.
- Inspecteer slangen, hulpstukken, buisleidingen en flenzen. Haal deze indien nodig aan.

- Elke 3 maanden:
- Haal slangen, hulpstukken, buisleidingen en flenzen aan.
- Elk jaar:
- Laat om veiligheidsredenen alle hydraulische slangen van de machine jaarlijks controleren door een gekwalificeerde specialist.

8.2.4 Onderhoud van hydraulische olie

OPMERKING

Gebruik altijd hydraulische olie van hetzelfde type en dezelfde specificatie.

Voer gemorste hydraulische olie nooit terug in het hydraulisch systeem.

Uitzondering: Na een passende reiniging en controle op onzuiverheden en oliekwaliteit door een laboratorium.

Onzuiverheden in de hydraulische olie veroorzaken storingen en schade aan de machine.

Gooi gebruikte hydraulische olie op de juiste manier weg.

Vul hydraulische olie bij

- Open de filter voor vullen en ontluften, maar verwijder de filters niet.
- Vul de hydraulische olie met een vuleenheid (filtereenheid < 10 µm) tot de maximale oliepeilindicator, indien mogelijk, door het vul- en ontluftingsfilter te openen.
- Schroef het vul- en ontluftingsfilter vast.
- Reinig alle hydraulische olie die mogelijk uit de hydraulische eenheid is gelekt.

Oliespecificatie:

HLP aan DIN 51524-2

Viscositeit: ISO VG 46

Onderhoudsinterval – uit te voeren onderhoud

- 2000 bedrijfsuren :
- Laat oliemonsters in een laboratorium testen op onzuiverheden en oliekwaliteit
 - Reinig of vervang de hydraulische olie indien nodig

8.2.5 Filter vervangen

- Schroef de schroeven op de afdekking van het filter los en verwijder de filterinzetstukken.
- Plaats de nieuwe filterinzetstukken. Controleer of de afdichting beschadigd is en draai de filterafdekking goed vast.

Onderhoudsinterval – uit te voeren onderhoud

- Elk jaar:
- Het filter vervangen

OPMERKING

Verwijder het filterinzetstuk op een milieuvriendelijke manier in overeenstemming met de plaatselijke voorschriften.

8.2.6 Onderhoud van hydraulische cilinders

Onderhoudsinterval – uit te voeren onderhoud

- Wekelijks:
- Controleer de cilinderafdichtingen op lekken.
 - Controleer de schrapers en zuigerstangen op beschadiging.
 - Controleer de cilinderlagers op vuil, scheuren en speling.
 - Controleer de zuigerstangbevestigingen op vuil, scheuren en speling.

Aanbevolen wisselingsintervallen voor de afdichting van de cilinders

3-ploegendienst	om de 2 jaar
2-ploegendienst	om de 3 jaar
1-ploegendienst	om de 4 jaar

8.2.7 Controle van verbindings- en bevestigingsschroeven

Onderhoudsinterval – uit te voeren onderhoud

- Maandelijks:
- Controleer of de verbindings- en bevestigingsschroeven goed vastzitten.
 - Controleer de aanhaalmomenten en draai ze indien nodig vast.

8.2.8 Onderhoud van slijtdelen of voeringen.

Vervang de slijtdelen op tijd om de levensduur van de machine te verlengen.

Als u de slijtdelen niet tijdig vervangt, kan dit leiden tot verhoogde drukpieken en stoten in de machine. Dit kan leiden tot voortijdige vernietiging van de machinecomponenten.

Onderhoudsinterval – uit te voeren onderhoud

- Afhankelijk van de werking:
- Vervang slijtdelen of voering als de goede werking niet meer mogelijk is